



CC Forez Est
BP 13
42110 Feurs

A l'attention du MR BERLAND Axel

le 22/12/2025

Vos références : PA0421742500002

Nos références : CONSTRUCTION_TIERS-PA-42174-2025-0001

Objet : L75 - PA0421742500002 - SNC VILLENEUVE - PONCINS - AC42

Madame, Monsieur,

Par courriel du 05/12/2025, vous nous avez transmis la demande de Permis d'aménager n° PA0421742500002, déposée par SNC VILLENEUVE, concernant une/plusieurs parcelle(s) située(s) sur le territoire de la commune de Poncins, et cadastrée(s) 42174000AC0042.

Nous vous confirmons que ce terrain est concerné par notre ouvrage électrique aérien à

LIAISON	N_A	63 kV	FEURSL31MTVER	LIAISON 63kV NO 1 FEURS-MONTVERDUN
SUPPORT	N_A	63 kV	H1NT_W	23 de la LIT 63kV NO 1 FEURS-MONTVERDUN

Cet ouvrage est exploité par nos services.

Au vu des éléments du dossier de demande d'autorisation que vous avez bien voulu nous communiquer, il s'avère que la construction projetée **respecte la distance minimale par rapport à notre ouvrage prescrite par l'arrêté fixant les conditions auxquelles doivent satisfaire les distributions d'énergie électrique** (dit « Arrêté technique »).

Pour les futurs projets de construction, merci de faire suivre les préconisations fournies en pièces jointes aux pétitionnaires. En effet certaines parcelles se trouvent à l'aplomb de la liaison 63kV FEURS-MONTVERDUN, cela engendre des contraintes de construction, à savoir :

- **Sous la ligne, la distance minimale verticale à respecter est de 5 mètres entre le point le plus bas des câbles conducteurs, ceux-ci étant positionnés dans les conditions les plus**

défavorables de température, et le point le plus haut de la construction (notée "zone interdite" sur notre plan profil en long).

- RTE conseille d'ajouter une distance supplémentaire minimale de 2 mètres (hauteur d'homme) pour permettre la construction et l'entretien des bâtiments dans le respect des dispositions du Code du Travail relatives aux travaux au voisinage de lignes électriques (articles R. 4544-12 et suivants) et éviter des contraintes susceptibles d'entraîner des retards lors de chaque opération de travaux, de faciliter le déroulement du projet et de garantir la sécurité de tous tout au long de la vie de la construction.

RTE devra être consulté pour les prochaines demandes d'urbanisme (permis de construire) sur les parcelles impactées (A, B, C et D)

Il conviendra donc d'indiquer au pétitionnaire que, pour l'exécution des travaux, il devra se conformer aux procédures de déclaration de projet de travaux (DT) et de déclaration d'intention de commencement de travaux (DICT) fixées par les articles R. 554-12 et suivants du Code de l'Environnement (www.reseaux-et-canalisation.ineris.fr/).

Aussi, les travaux doivent être exécutés dans le strict respect des articles R. 4544-12 et suivants du Code du Travail, qui prévoit une zone de protection de 5 mètres (article 2 de l'arrêté du 5 juillet 2024), à maintenir en permanence par rapport aux câbles conducteurs HTB sous tension, ainsi qu'aux normes NF C 18-510 et au Guide d'application de la réglementation relative aux travaux à proximité des réseaux fascicule 1 à 3.

Nous vous adressons ci-joints :

- Nos recommandations techniques visant à garantir la sécurité des personnes et préserver l'intégrité de notre ouvrage.
- Un extrait du profil en long de notre ouvrage électrique aérien concerné sur lequel nous avons matérialisé le projet et la zone de protection (zone interdite et emprise de sécurité horizontale).
- Les commentaires relatifs à la sécurité des Travaux au voisinage de lignes électriques aériennes HTB.

Si le pétitionnaire devait modifier son projet, il serait nécessaire de nous le communiquer afin que nous puissions nous assurer qu'il est toujours compatible avec l'ouvrage précité.

Nous vous précisons toutefois que cette réponse vaut uniquement pour les ouvrages dont RTE est gestionnaire (ouvrages dont la tension est supérieure à 50 000 Volts), et qu'il peut exister, sur le terrain d'assiette du projet, des ouvrages de distribution d'énergie électriques ou des ouvrages de transport et de distribution de gaz qui dépendent d'autres exploitants (ENEDIS, régies, GRDF, NaTran, etc.). Nous vous invitons donc à vous rapprocher de ces derniers pour obtenir toutes les informations utiles.

Restant à votre disposition pour tout renseignement complémentaire, nous vous prions d'agréer, Madame, Monsieur, l'expression de nos salutations distinguées.

Elodie ISOARD





OUVRAGE ELECTRIQUE AERIEN A

LIAISON	N_A	63 kV	FEURSL31MTVER	LIAISON 63kV NO 1 FEURS-MONTVERDUN
SUPPORT	N_A	63 kV	H1NT_W	23 de la LIT 63kV NO 1 FEURS-MONTVERDUN

OBJET PA_PAR_Poncins_2025_0001

En premier lieu, la réglementation ne s'oppose pas à la réalisation de divers aménagements à proximité de lignes aériennes sous réserve que les distances de sécurité entre ces derniers et les conducteurs et pylônes prévues par l'Arrêté Interministériel Technique du 17 mai 2001 fixant les conditions techniques auxquelles doivent satisfaire les distributions d'énergie électrique soient respectées.

Nous listons ci-dessous un certain nombre de recommandations et prescriptions techniques qui doivent être respectées.

Pour la création de remblais ou de terrassements :

Pour assurer la stabilité de notre ouvrage et la conformité des distances des câbles conducteurs par rapport au sol, nous devons être informés des modifications du niveau du sol sous la ligne et à moins de 35 mètres des massifs de fondations des pylônes.

Les massifs de fondations des pylônes ne doivent être ni remblayés, ni déchaussés lors des divers travaux d'aménagements.

Pour les voies de circulation et par assimilation pour les parkings :

L'angle de croisement des voies de circulation "en plan" par rapport aux câbles conducteurs de notre ligne doit être supérieur à 5 degrés,

Le surplomb longitudinal des voies par les câbles conducteurs de notre ligne est à proscrire.

Une distance verticale supérieure à 8 mètres est obligatoire aux points de croisement de notre ligne entre la surface de roulement des voies et le câble conducteur le plus bas, les câbles conducteurs étant positionnés dans les conditions les plus défavorables de température.

Cette dernière obligation s'applique à tous les parkings qui seraient implantés sous notre ligne de transport d'énergie.

Pour les constructions de bâtiments se situant :

Sous la ligne, la distance minimale verticale à respecter est de 5 mètres entre le point le plus bas des câbles conducteurs, ceux-ci étant positionnés dans les conditions les plus défavorables de température, et le point le plus haut de la construction (notée "zone interdite" sur notre plan profil en long).

A proximité immédiate de la ligne, la distance minimale horizontale à respecter est de 5 mètres. Cette distance doit tenir compte de l'effet de vent sur les câbles conducteurs (notée "emprise de sécurité horizontale" sur notre plan profil en long).

RTE conseille d'ajouter une distance supplémentaire minimale de 2 mètres (hauteur d'homme) pour permettre la construction et l'entretien des bâtiments dans le respect des dispositions du Code du Travail relatives aux travaux au voisinage de lignes électriques (articles R. 4544-12 et suivants) et éviter des contraintes susceptibles d'entraîner des retards lors de chaque opération de travaux, de faciliter le déroulement du projet et de garantir la sécurité de tous tout au long de la vie de la construction. En effet, eu égard aux fortes contraintes d'exploitation du réseau, notre service n'est pas toujours en mesure de mettre ses ouvrages hors tension pendant les phases de construction et d'entretien des bâtiments situés à proximité.



Les distances réglementaires de construction par rapport aux pylônes ne dépendent pas directement de la tension de la ligne. Elles font références aux grandeurs suivantes :

- Valeurs de résistances des terres des pylônes ;
- Présence d'un câble de garde sur la ligne ;
- Valeur des courants de court-circuit.

En règle générale, la distance minimale à prendre en considération est de 44.8 mètres entre les massifs de fondations des pylônes et les constructions.

Pour les phénomènes d'induction électrique :

Les lignes à très haute tension peuvent, dans certains cas, engendrer des phénomènes d'induction électrique, c'est à dire, la montée en potentiel des grillages, treillis métalliques, fils de fer, portails, chéneaux ou autres bandeaux métalliques.

Les charges électrostatiques accumulées sur les équipements isolés du sol, peuvent en se déchargeant lors d'un contact avec d'autres objets produire des étincelles. Si on touche l'équipement, il y a à l'instant du toucher " choc de courant " dû à la décharge électrique brutale.

Pour y remédier, il convient d'assurer l'équipotentialité électrique de la construction, en reliant entre-elles les parties métalliques et en les raccordant à la terre. Cette mise à la terre doit être éloignée à plus de 44.8 mètres des massifs de fondations des pylônes.

Pour l'implantation et l'entretien des candélabres, des panneaux et des oriflammes :

Les candélabres d'éclairage, les panneaux et les oriflammes sous ou à proximité de notre ligne doivent être distants de 5 mètres des câbles conducteurs de notre ligne, ceux-ci étant positionnés dans les conditions les plus défavorables de température et de vent.

Pour les clôtures et installations linéaires (barrières, glissière de sécurité, étendage, etc....) :

Aucun piquet ne doit être implanté à moins de 2 mètres des massifs de fondations des pylônes. Les piquets implantés à une distance inférieure à 13.4 mètres des massifs de fondations des pylônes doivent être les plus isolants possibles. Il faut ensuite installer 3 à 4 piquets métalliques et continuer avec des piquets isolants.

Si la clôture ou l'installation linéaire est soumise à une induction électrique, 1 piquet métallique relié à la terre sera implanté tous les 75 mètres environ, avec un minimum de 2 piquets métalliques. De plus, pour limiter les effets de l'induction par rapport à une prise de terre éloignée, prévoir une partie non-conductrice dans la clôture ou l'installation linéaire d'une longueur de 2 mètres tous les 75 mètres.

Pendant la construction de la clôture, il est recommandé pour limiter le phénomène d'induction électrique, d'utiliser des outils isolés, et de maintenir reliés à la terre les matériaux métalliques (même plastifiés) de grande longueur (fils, barres, etc....).

Pour les réseaux secs :

Pour éviter de transférer des tensions dangereuses pour les personnes et les biens par les réseaux secs, tous les câbles enterrés à moins de 44.8 mètres (réseau de terre, coffret et alimentation BT) et à moins de 103 mètres (coffret et alimentation téléphonique) des massifs de fondations des pylônes doivent être surisolés.

Les prises de terre des installations électriques doivent être éloignées à plus de 44.8 mètres des massifs de fondations des pylônes.

Pour les réseaux humides :

Pour éviter tout risque de transfert de potentiel électrique entre les réseaux de terre des pylônes et les canalisations métalliques de la construction projetée, il faut introduire des tronçons isolants sur ces canalisations ou utiliser des matériaux non-conducteurs de l'électricité.



En tout état de cause, aucune canalisation ne doit être enterrée à moins de 13.4 mètres des massifs de fondations des pylônes. Les installations d'extrémité (vannes, regards, etc...) doivent être éloignées à plus de 44.8 mètres des massifs de fondations des pylônes.

POYET, +33477594311 est à votre disposition pour vous expliquer si nécessaire ces recommandations techniques.



Annexe C : Documents joints au récépissé Travaux à proximité d'une LA



Commentaires relatifs à la sécurité des Travaux au voisinage de lignes électriques aériennes HTB

ATTENTION ! DISTANCE DE SECURITE A RESPECTER

Lors de l'exécution des travaux, vous devez impérativement vous conformer :

- aux dispositions du Code du Travail articles R4534 - 107 et suivants qui définissent les règles de sécurité à observer pour tous les travaux à proximité d'ouvrages électriques sous tension,
- au Guide d'application de la réglementation relative aux travaux à proximité des réseaux (approuvé par arrêté du 27 décembre 2016) et composé de 3 Fascicules,
- à la norme NF C 18-510.

Important : les travaux ne peuvent être exécutés qu'après réception par l'entreprise du récépissé de la Déclaration d'Intention de Commencement de Travaux (DICT) Cerfa N°14435*02 et du profil en long si celui-ci a été demandé par l'entreprise maître d'ouvrage.

Les opérations ci-dessous ne peuvent être entreprises que dans la mesure où leurs modalités de réalisation ont été définies en accord avec RTE :

- travaux en élévation à moins de 5,00 m du câble.
- Terrassement à proximité des pieds de pylônes.
- Modifications des accès aux pylônes.
- Modifications du niveau du sol sous la ligne et au pied des pylônes.

Tous les mouvements possibles des pièces conductrices nues de l'ouvrage aérien doivent être pris en compte : le balancement (du au vent par exemple), les fouettements et les déplacements dus à la rupture accidentelle d'un organe ou à la dilatation ou rétractation des conducteurs.



Plantations d'arbres à proximité :

La réglementation en vigueur ne s'oppose pas à la réalisation de divers aménagements à proximité ou sous les lignes électriques dans la mesure où ces derniers respectent l'ensemble des distances réglementaires en vigueur, en particulier les normes de **l'Arrêté Technique Interministériel du 17 Mai 2001.**

Cependant, pour des raisons d'exploitation (interventions futures sur nos ouvrages), nous vous demandons de ne pas installer de fosses de plantations sous l'emprise des conducteurs de notre ligne aérienne « HTB ».

En tout état de cause, pour une ligne aérienne, nous vous informons que toute végétation sous ou à proximité de nos ouvrages aériens doit être distante de ceux-ci de **5 mètres minimum.**

Cette végétation sera systématiquement élaguée si elle ne respecte pas cette distance de sécurité.

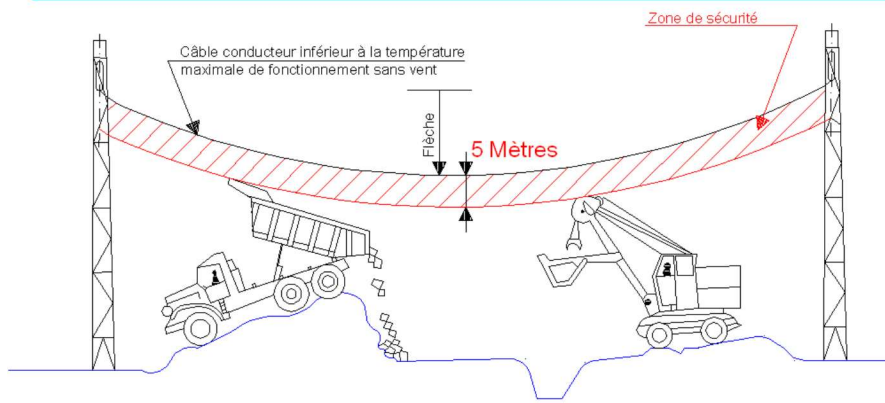
Par mesure de précaution, afin d'éviter tout incident (amorçage, incendie...), nous vous recommandons de ne pas planter d'arbres susceptibles d'entamer cette distance arrivés à maturité.

Pour tout renseignement, n'hésitez pas à contacter nos équipes au n° indiqué sur le récépissé.

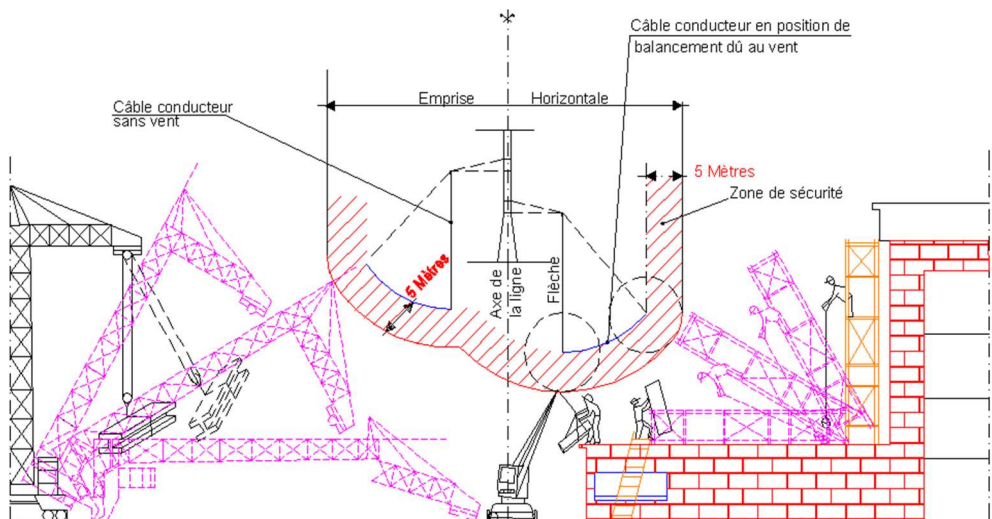
NOTA IMPORTANT : Il est indispensable que l'accès à nos supports pendant et après les travaux soit toujours maintenu.

En aucun cas les pylônes ne doivent être utilisés comme point d'appui ou moyen d'escalade.

Emprise de la ligne dans le plan vertical Art R4534-108 & 109 du code du travail



Emprise de la ligne dans le plan horizontal Art R4534-108 & 109 du code du travail



ANNEXE RELATIVE AU RAPPEL DES DISPOSITIONS DU CODE DU TRAVAIL POUR LES LIGNES AÉRIENNES

Rappels des dispositions du Code du Travail pour les travaux au voisinage de lignes électriques aériennes HTB :

Le Code du Travail, prévoit que tous travaux (en considérant le gabarit maximum des engins et des objets manipulés) réalisés à moins de 5 mètres des conducteurs électriques des lignes aériennes (dans les conditions les plus défavorables de température et de balancement dû au vent) d'une tension supérieure à 50 000 Volts ne peuvent être effectués qu'après mise hors tension de la ligne électrique.

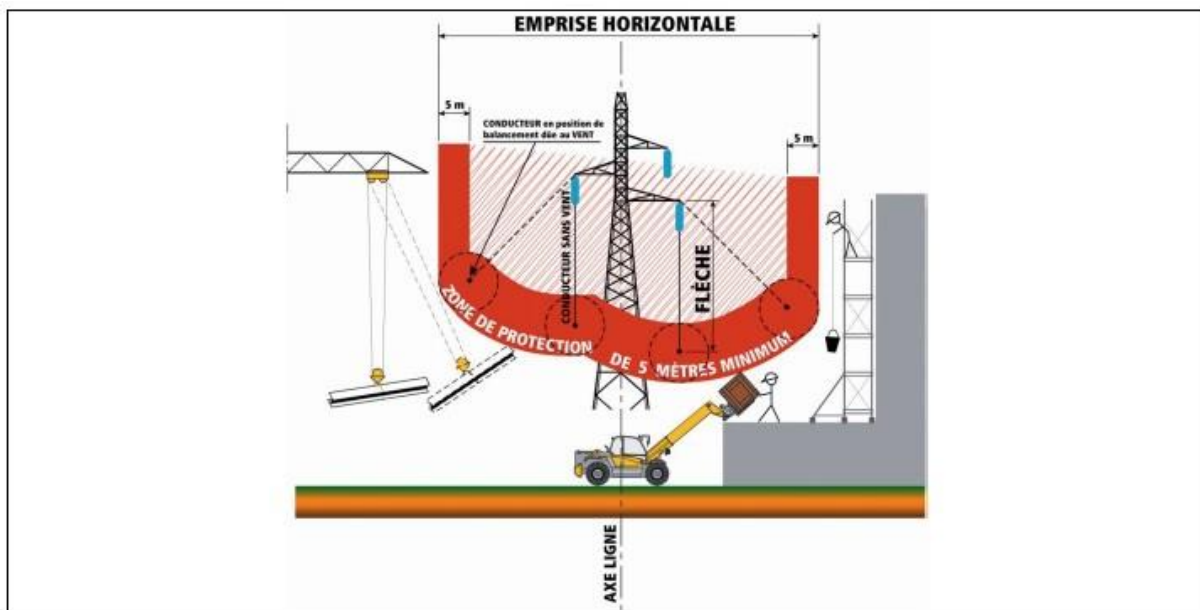
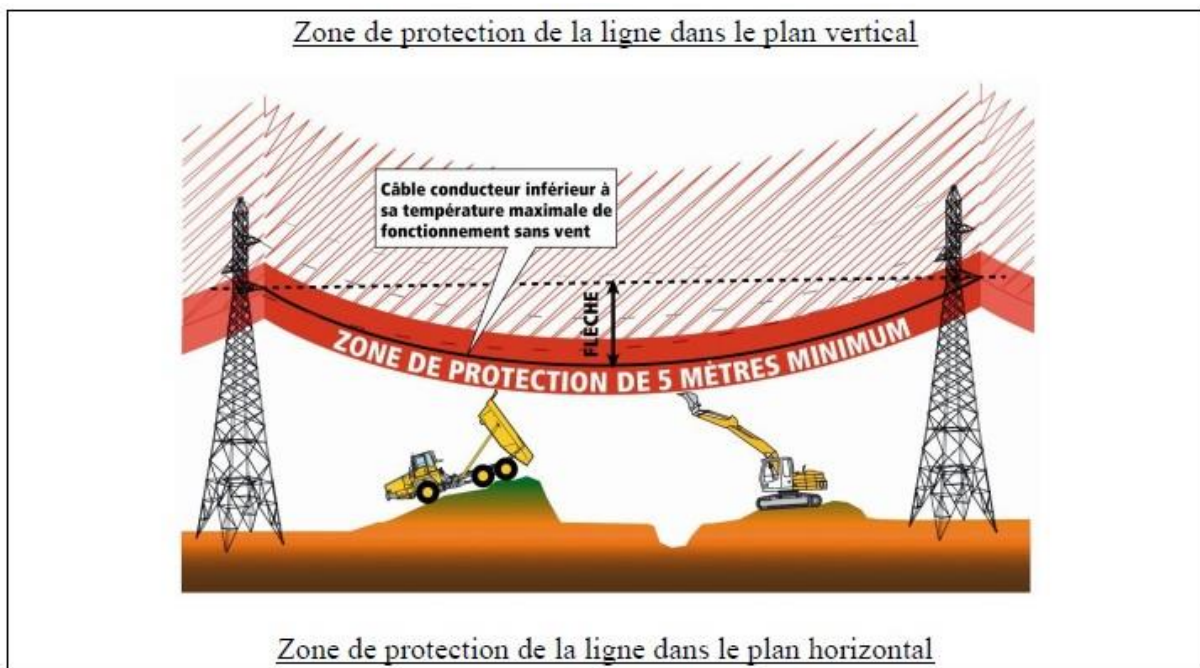
Toute personne, quel que soit son statut (employeur, travailleur indépendant, particulier...) qui va réaliser des travaux à proximité d'une ou plusieurs lignes électriques aériennes sous tension doit mettre en œuvre les mesures suivantes :

1. Prendre connaissance auprès de l'exploitant de la tension des lignes électriques aériennes, de la hauteur des câbles conducteurs.
2. Définir et écrire le mode opératoire qui sera suivi pendant les travaux.
3. Mettre en place aux entrées du chantier des portiques indiquant la présence des lignes électriques aériennes et le danger qu'elles représentent.
4. Matérialiser et imposer les zones de livraisons en dehors de l'emprise des lignes aériennes sous tension.
5. Utiliser pour les travaux, que des engins dont le gabarit maximum est tel, qu'ils ne pourront en aucun cas s'approcher à moins de 5 mètres des conducteurs électriques des lignes aériennes sous tension.
6. Dans l'impossibilité d'utiliser les engins ci-dessus, mettre en place des obstacles efficaces solidement fixés, interdisant de s'approcher à moins de 5 mètres des conducteurs électriques des lignes aériennes sous tension.
7. Dans l'impossibilité de construire les obstacles ci-dessus, délimiter matériellement la zone de travail, dans tous les plans possibles, par une signalisation très visible (telle que pancartes, portiques, barrières, rubans courts, etc...) et désigner une personne compétente (pour surveiller les travailleurs et les alerter dès qu'ils s'approchent ou approchent leurs outils à moins de 1,50 mètre des canalisations et installations électriques souterraines conformément à la norme UTE 18-510-1) ayant pour unique fonction de s'assurer que les salariés ne franchissent pas la limite de la zone de travail et de les alerter dans le cas contraire.
8. S'assurer que pendant les travaux, les ouvriers évoluant sur le bâtiment ne pourront en aucun cas s'approcher ou approcher leurs outils, agrès ou matériaux, à moins

de 5 mètres des conducteurs électriques des lignes aériennes sous tension, en interdisant l'accès dans le cas contraire.

9. Dans tous les cas, porter à la connaissance du personnel au moyen d'une consigne écrite, l'interdiction de s'approcher à moins de 5 mètres des conducteurs électriques des lignes aériennes sous tension, les mesures de protection choisies qui seront mises en œuvre lors de l'exécution des travaux.

Lorsque les règles ci-dessus ne peuvent pas être respectées, la mise hors tension et la consignation de la ligne aérienne est impérative. Elle doit être demandée par l'employeur à l'exploitant.



ZONE DE PROTECTION à observer pour l'exécution de travaux au voisinage d'une ligne aérienne électrique dont la tension est supérieure à 50000 Volts.

Pour tout renseignement complémentaire, n'hésitez pas à contacter votre interlocuteur RTE.

RAPPEL du Code du Travail (4^{ème} partie) :
Santé et Sécurité au Travail

LIVRE V : Prévention des risques liés à certaines activités ou opérations

TITRE III : Bâtiment et Génie Civil

CHAPITRE IV : Prescriptions techniques de protection durant l'exécution des travaux

SECTION 12 : Travaux au voisinage de lignes, canalisations et installations électriques

=> Créé par Décret n°2008-244 du 7 mars 2008 - art. (V)

Sous-section 1 :

Lignes, canalisations et installations intérieures et extérieures de haute tension et de basse tension B et lignes, canalisations et installations situées à l'extérieur de locaux et de basse tension A

Paragraphe 1 : Champ d'application :

- **Article R.4534-107** (ex article 171 du décret 65-48 modifié) :

« Les dispositions de la présente sous-section s'appliquent lors de l'exécution de travaux au voisinage de lignes, canalisations et installations électriques :

1. Situées à l'extérieur de locaux et du domaine basse tension A (BTA), c'est-à-dire dont la tension excède 50 volts, sans dépasser 500 volts en courant alternatif, ou excède 120 volts, sans dépasser 750 volts en courant continu lisse ;
2. Situées à l'extérieur ou à l'intérieur de locaux et du domaine basse tension B (BTB), c'est-à-dire dont la tension excède 500 volts, sans dépasser 1000 volts en courant alternatif, ou excède 750 volts, sans dépasser 1500 volts en courant continu lisse ;
3. Situées à l'extérieur ou à l'intérieur de locaux et du domaine haute tension A (HTA), c'est-à-dire dont la tension excède 1000 volts en courant alternatif sans dépasser 50000 volts ou excède 1500 volts sans dépasser 75000 volts en courant continu lisse ;
4. Situées à l'extérieur ou à l'intérieur de locaux et du domaine haute tension B (HTB), c'est-à-dire dont la tension excède 50000 volts en courant alternatif ou excède 75000 volts en courant continu lisse ».

Paragraphe 2 : Distances minimales de sécurité :

- **Article R.4534-108** (ex article 172 du décret 65-48 modifié) :

« L'employeur qui envisage d'accomplir des travaux au voisinage de lignes ou d'installations électriques s'informe auprès de l'exploitant, qu'il s'agisse du représentant local de la distribution d'énergie ou de l'exploitant de la ligne ou installation publique ou privée en cause, de la valeur des tensions de ces lignes ou installations. Au vu de ces informations, l'employeur s'assure qu'au cours de l'exécution des travaux les travailleurs ne sont pas susceptibles de s'approcher ou d'approcher les outils, appareils ou engins qu'ils utilisent, ou une partie quelconque des matériels et matériaux qu'ils manutentionnent, à une distance dangereuse des pièces conductrices nues normalement sous tension, notamment, à une distance inférieure à :

1. Trois mètres pour les lignes ou installations dont la plus grande des tensions, en valeur efficace pour le courant alternatif, existant en régime normal entre deux conducteurs quelconques est inférieure à 50000 volts ;
2. **Cinq mètres** pour les lignes ou installations dont la plus grande des tensions, en valeur efficace pour le courant alternatif, existant en régime normal entre deux conducteurs quelconques est égale ou supérieure à 50000 volts ».

RESTEZ TOUJOURS A PLUS DE 5 METRES DES CABLES CONDUCTEURS SOUS TENSION



VIGILANCE ACCRUE PENDANT LES MANUTENTIONS ET LES LIVRAISONS (matériaux, béton, etc...)

Paragraphe 3 : Travaux exécutés hors tension :

- **Article R.4534-111** (ex article 174 du décret 65-48 modifié) :

« L'employeur ne peut accomplir les travaux qu'après la mise hors tension de l'installation électrique, à moins que l'exploitant ait fait connaître par écrit qu'il ne peut, pour une raison qu'il juge impérieuse, procéder à la mise hors tension. Dans ce dernier cas, l'employeur se conforme aux prescriptions du paragraphe 4 ».

- **Article R.4534-112** (ex article 175 du décret 65-48 modifié) :

« Lorsqu'il a été convenu de mettre hors tension la ligne, la canalisation ou l'installation électrique, souterraine ou non, l'employeur demande à l'exploitant de faire procéder à cette mise hors tension.

Il fixe, après accord écrit de l'exploitant, les dates auxquelles les travaux pourront avoir lieu et, pour chaque jour, l'heure du début et de la fin des travaux. Ces indications, utiles pour l'organisation des travaux, ne dispensent pas d'établir et de remettre l'attestation de mise hors tension et l'avis de cessation de travail ».

- **Article R.4534-113** (ex article 175 du décret 65-48 modifié) :

« Le travail ne peut commencer que lorsque l'employeur est en possession de l'attestation de mise hors tension écrite, datée et signée par l'exploitant ».

- **Article R.4534-113** (ex article 175 du décret 65-48 modifié) :

« Le travail ne peut commencer que lorsque l'employeur est en possession de l'attestation de mise hors tension écrite, datée et signée par l'exploitant ».

- **Article R.4534-114** (ex article 175 du décret 65-48 modifié) :

« Lorsque le travail a cessé, qu'il soit interrompu ou terminé, l'employeur s'assure que les travailleurs ont évacué le chantier ou ne courent plus aucun risque. Il établit alors et signe l'avis de cessation de travail qu'il remet à l'exploitant, cette remise valant décharge ».

- **Article R.4534-115** (ex article 175 du décret 65-48 modifié) :

« Lorsque l'employeur a délivré l'avis de cessation de travail, il ne peut reprendre les travaux que s'il est en possession d'une nouvelle attestation de mise hors tension ».

- **Article R.4534-116** (ex article 175 du décret 65-48 modifié) :

« L'attestation de mise hors tension et l'avis de cessation de travail sont conformes à un modèle fixé par un arrêté du ministre chargé du travail.

La remise en mains propres de ces documents peut être remplacée par l'échange de messages téléphoniques ou électroniques enregistrés sur un carnet spécial et relus en retour, avec le numéro d'enregistrement, lorsque le temps de transmission d'un document écrit augmenterait dans une mesure excessive la durée de l'interruption de la distribution ».

Paragraphe 4 : Travaux exécutés sous tension

- **Article R.4534-118** (ex article 176 du décret 65-48 modifié) :

« Lorsque l'exploitant a fait connaître par écrit qu'il ne peut, pour une raison qu'il juge impérieuse, mettre hors tension la ligne, la canalisation ou l'installation électrique au voisinage de laquelle les travaux seront accomplis, l'employeur arrête, avant le début des travaux et en accord avec l'exploitant, les mesures de sécurité à prendre. L'employeur porte, au moyen de la consigne prévue par l'article R. 4534-125, ces mesures à la connaissance des travailleurs ».

- **Article R.4534-119** (ex article 177 du décret 65-48 modifié) :

« Lorsque les travaux à réaliser se situent au voisinage d'une ligne ou d'une installation électrique autre qu'une canalisation souterraine et que l'exploitant, pour une raison qu'il juge impérieuse, estime qu'il ne peut mettre hors tension cette ligne ou cette installation, la consigne prévue par l'article R. 4534-125 précise les mesures à prendre pour mettre la ligne ou l'installation hors d'atteinte des travailleurs ».

- **Article R.4534-120** (ex article 177 du décret 65-48 modifié) :

« S'il n'est pas possible de recourir aux mesures prévues à l'article R. 4534-119, la consigne prévue par l'article R. 4534-125 prescrit aux travailleurs de porter des gants isolants mis à leur disposition par l'employeur ainsi que des vêtements à manches longues et une coiffe. Ces mesures ne font pas obstacle aux mesures propres à isoler les travailleurs par rapport au sol ».

- **Article R.4534-121** (ex article 177 du décret 65-48 modifié) :

« Lorsque la ligne ou l'installation électrique est des domaines basse tension B (BTB), haute tension A (HTA) et haute tension B (HTB), la mise hors d'atteinte de cette ligne ou de cette installation est réalisée en mettant en place des obstacles efficaces solidement fixés devant les conducteurs ou pièces nus sous tension, ainsi que devant le neutre. Si cette mesure ne peut être envisagée, la zone de travail est délimitée matériellement, dans tous les plans possibles, par une signalisation très visible, telle que pancartes, barrières, rubans. La consigne prévue par l'article R. 4534-125 précise les conditions dans lesquelles cette délimitation est réalisée. En outre, l'employeur désigne une personne compétente ayant pour unique fonction de s'assurer que les travailleurs ne franchissent pas la limite de la zone de travail et de les alerter dans le cas contraire. Les mises hors d'atteinte susceptibles d'amener des travailleurs à une distance dangereuse des pièces conductrices nues normalement sous tension, ainsi que l'intervention directe sur des lignes, installations électriques ou pièces nues normalement sous tension, ne peuvent être accomplies que par des travailleurs compétents et pourvus du matériel approprié ».

- **Article R.4534-123** (ex article 179 du décret 65-48 modifié) :

« Lorsque des engins de terrassement, de transport, de levage ou de manutention doivent être utilisés ou déplacés au voisinage d'une ligne, installation ou canalisation électrique de quelque classe que ce soit, et que l'exploitant, pour une raison qu'il juge impérieuse, estime qu'il ne peut mettre hors tension cette ligne, installation ou canalisation, les emplacements à occuper et les itinéraires à suivre par ces engins sont choisis, dans toute la mesure du possible, de manière à éviter qu'une partie quelconque des engins approche de la ligne, installation ou canalisation à une distance inférieure aux distances minimales de sécurité fixées par les articles R. 4534-108 et R. 4534-110.

S'il ne peut en être ainsi, la consigne prévue par l'article R. 4534-125 précise les précautions à prendre pour éviter de tels rapprochements, même s'il existe des limiteurs de déplacement des éléments mobiles ou si des dispositions appropriées d'avertissement ou d'arrêt ont été prises ».

Paragraphe 5 : Dispositions communes :

- **Article R.4534-124** (ex article 180 du décret 65-48 modifié) :

« En cas de désaccord entre l'employeur et l'exploitant, soit sur la possibilité de mettre l'installation hors tension, soit, dans le cas où la mise hors tension est reconnue impossible, sur les mesures à prendre pour assurer la protection des travailleurs, les contestations sont portées par l'employeur devant l'inspecteur du travail, qui tranche le litige, en accord, s'il y a lieu, avec le service chargé du contrôle de la distribution d'énergie électrique en cause ».

- **Article R.4534-125** (ex article 181 du décret 65-48 modifié) :

« En application des dispositions de la présente sous-section et avant le début des travaux, l'employeur :

1. Fait mettre en place les dispositifs protecteurs nécessaires ;
Informe les travailleurs, au moyen d'une consigne écrite, sur les mesures de protection à mettre en oeuvre

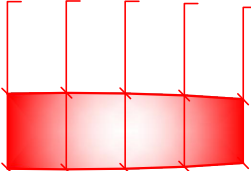


Liaison aérienne à 63 kV

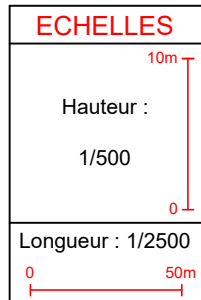
FEURS - MONTVERDUN

Du support N° 23 au support N° 25

 Zone de sécurité verticale (en mètres)

 côtes largeur totale
Emprise de sécurité horizontale (en mètres)

OUVRAGE SENSIBLE
Classe de précision :
Type B



LE PROFIL DU TERRAIN PRECISE SUR CE PLAN A SEULEMENT UNE VALEUR INDICATIVE.
IL DOIT ETRE VERIFIE PAR L'UTILISATEUR

25
N1+3 (R)
3x4U11N10
B2 Renf. 2 Mpx/pieds Ø 150 L = 6.00m

24
N1+3
3x4U6K2N10
B2

23
N1
3x4U6K2N10
M2b
(oo' = +1.60)

